



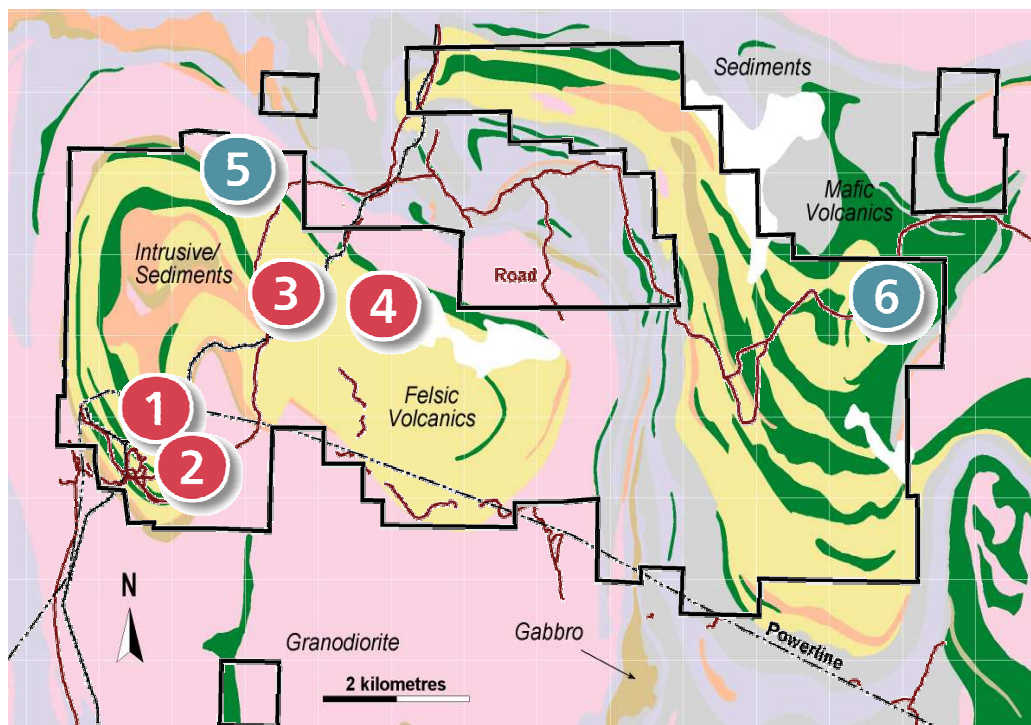
Halo berichtet über NI 43-101-konforme Ressourcenschätzungen für drei weitere Vorkommen in Sherridon, Manitoba

Toronto, Ontario, 19. August 2008 – Lynda Bloom, Präsident und CEO der Halo Resources Ltd (TSX:HLO; OTC.BB:HLOSF; FSE:HRL) ist erfreut, heute die Resultate einer National Instrument 43-101-konformen Ressourcenschätzung der Cold, Lost und Bob Lake Kupfer-Zink-Vorkommen auf der Sherridon VMS Liegenschaft in Manitoba, bekannt zu geben. Der technische Bericht wurde von Scott Wilson Roscoe Postle (Scott Wilson RPA) und Giroux Consultants Ltd (GCL) für Halo erstellt, um die historische Ressource, die für die Vorkommen mitgeteilt waren, zu bestätigen. Die von GCL geschätzten Ressourcen sind als angedeutet und vermutet („Indicated“ und „Inferred“) klassifiziert worden.

Ein NI 43-101-konformer technischer Bericht vom 19. Dezember 2007 ist bereits für das Jungle Lake Vorkommen, auch auf der Sherridon VMS Liegenschaft, registriert worden. Alle vier Vorkommen ergeben zusammengerechnet insgesamt 3.115.000 Tonnen in der Kategorie angedeutete Ressource mit einem Gesamtgrad von 1% Kupfer, 0,97% Zink und einer Anrechnung für Edelmetalle. Zusätzlich beinhalten sie in der Kategorie abgeleitete Ressource 9.937.000 Tonnen mit einem Gesamtgrad von 0,92% Kupfer, 1,25% Zink und einer Anrechnung für Edelmetalle. Die Grenzwert-Grade („cut-off grade“) sind mit Werten für Kupfer, Zink, Gold und Silber berechnet worden und basieren auf den Annahmen für den Nettoertrag der Schmelze („Net Smelter Return“: NSR), die unter Technische Highlights mit unterschiedlichen Kriterien von denen, die für die Jungle Lake Vorkommen verwendet wurden.

Alle Vorkommen befinden sich binnen eines Areals von 4 km mal 4 km der 200 km²-großen Sherridon VMS Liegenschaft.

Zone
1 Cold
2 Lost
3 Bob
4 Jungle
5 Park
6 AKE





Da die vier Vorkommen nah beieinander liegen, in der Nähe von der Kleinstadt Sherridon, einer Hochspannungsleitung, eines Weg und einer Eisenbahnlinie, ergibt sich ein realistischer Rahmen für die weitere wirtschaftliche Auswertung der Vorkommen. Die Park Ablagerung, mit historischen Ressourcen von 6 Mio. Tonnen mit einem Grad von 0,4% Kupfer und 2,2% Zink (siehe Pressemitteilung vom 26. Juli 2007), wird für zusätzliche Exploration anvisiert, ist aber nicht in der vorliegenden Schätzung vertreten. Alle Ressourcen der Park Ablagerung werden als verlässlich eingestuft, sie wurden jedoch vor der Umsetzung des National Instrument 43-101 berechnet. Halo und ihre qualifizierten Gutachter („Qualified Persons“) haben keine ausreichende Neuklassifizierung der historischen Schätzungen als gegenwärtige Mineralressourcen („current mineral resources“) gemacht. Demnach sollten die historischen Schätzungen für die Park Ablagerung nicht als verlässlich angesehen werden.

Sowohl die Park als auch die AKE-Mineralisierung erinnern an das Potential des Gebiets.

Lynda Bloom, Präsident und CEO, sagt: „Binnen zwei Jahren von dem ersten Schritt auf der Sherridon VMS Liegenschaft hat Halo es geschafft, eine signifikante Kupfer-Zink-Ressource zu liefern und hat eine Reihe von weiteren Explorationszielen im Gebiet definiert. Die Ressourcentonnage gegenüber den historischen Schätzungen für die Bob, Cold and Jungle Vorkommen hat sich verdoppelt und Lost Lake ist eine brandneue Entdeckung. Die gegenwärtigen Ressourcenberechnungen beinhalten noch nicht die neuesten Bohrungen bei Bob Lake, wo breite Abschnitte mit massiven Sulfiten mit bis zu 33 m mit 1,1% Kupfer und 0,9% Zink festgestellt wurden sowie die mineralisierten Zonen nahe der Oberfläche bei Jungle Lake. Wir sind zuversichtlich, dass die Berücksichtigung dieser zusätzlichen Bohrungen, die Ressourcen bei Sherridon erweitern werden und dass wir später in diesem Jahr eine Auswertung des wirtschaftlichen Umfangs („scoping level economic evaluation“) machen können.“

Die Studie zum Umfang („scoping level study“) wird sich konzentrieren auf die Förderung von 70% der angedeuteten und abgeleiteten Ressourcen, die nahe der Oberfläche liegen und die möglicherweise im Tagebau mit niedrigen Kosten gefördert werden können. Neue Ressourcenschätzungen sind für Jungle und Bob Lake geplant, wo 10 neue Bohrungen Mitte-2008 durchgeführt wurden und wo Mineralisierung festgestellt wurde. Diese Mineralisierung ist nicht in den gegenwärtigen Modellen enthalten.

Technische Highlights

Die Datensammlung für die Ressourcenschätzung für die Bob, Cold und Lost Vorkommen beinhaltete 97 Bohrungen in der Bob Zone, 54 Bohrungen in der Cold Zone und 18 Bohrungen in der Lost Zone. Insgesamt 6.346 Proben für Cu, Pb, Zn, Au und Ag wurden geliefert, aber alle Proben waren nicht von Bohrungen in den drei Zonen.

Die mineralisierten massiven Sulfitlinsen für jede Ablagerung wurden auf einem Querschnitt graphisch dargestellt und daraus dreidimensionale geologische Modelle, basierend auf Übergängen zwischen den Bohrungen, entwickelt. Die Verteilung der Grade für jedes Metall wurde untersucht und angemessene Kappungen wurden festgelegt. Einheitliche Composite der Bohrungen in einer Länge von 2 m, die die mineralisierten Zonen abbildeten, gefertigt. An den Grenzen der Festkörper wurden Intervalle von weniger als 1 m mit dem angrenzenden Muster verbunden, um einen einheitlichen Anhalt von 2 ± 1 m zu fertigen. Die angedeuteten Ressourcen wurden geschätzt in zwei Suchvorgängen unter Verwendung zunächst von einem Viertel, dann von der Hälfte des Variogrammspektrums. Dies entspricht einem Bohrabstand von ca. 50 m bis 60 m. Abgeleitete Ressourcen existieren dort, wo breitere Suchvorgänge notwendig waren. Die Gradschätzung wurde durch das übliche Kriging-Verfahren auf allen Blöcken gemacht. In Anbetracht zweier möglicher Fördermethoden wurde eine Tagebauportion für jede Ablagerung festgestellt durch die Lersch-Grossman (LG) Methode. Die Annahmen für die Generierung dieser LG-Gruben waren einheitlich mit den NSR-Berechnungen zusammen mit angemessenen Schätzungen für die operativen Kosten. Mit den LG-Gruben als Richtlinie wurde eine Erhöhung auf ca. 100 m Tiefe gewählt für jede Ablagerung, um mögliche Tagebauressourcen von Untertagebauressourcen zu unterscheiden.



Ein NSR-Grenzwert von 20 US\$ wurde für die Tagebauressourcen in den Bob, Cold und Lost Lake Vorkommen und ein NSR-Grenzwert von 45 US\$ für die Untertagebauressourcen verwendet. Für die Jungle Lake Ressource wurde ein Grenzwert von 20 US\$ und 40 US\$ für die jeweiligen Tagebau- und Untertagebauportionen verwendet. Hierbei wurde eine Tiefe von 100 m angenommen.

Die Resultate der Ressourcenschätzung sind wie folgt:

Ablagerung	Angedeutete Ressource, gesamt								
	K Tonnen	Grad > Cutoff				Enthaltenes Metall			
		Cu (%)	Zn (%)	Au (G/T)	Ag (g/t)	Cu (Mlb)	Zn (Mlb)	Au (oz)	Ag (oz)
Bob Lake Tagebau	1.090	0,79	0,73	0,07	1,71	19	18	2.500	59.900
Bob Lake Unter Tage	340	1,21	1,36	0,20	5,37	9,1	10,2	2.200	58.700
Cold Lake Tagebau	270	0,74	1,34	0,38	9,02	4,4	8,0	3.300	78.300
Cold Lake Unter Tage	90	1,08	2,84	0,49	12,54	2,1	5,6	1.400	36.300
Jungle Lake Tagebau ¹	830	0,99	0,73	0,39	6,70	18,1	13,4	10.400	179.000
Jungle Lake Unter Tage ¹	495	1,46	1,06	0,52	11,43	15,9	11,6	8.300	182.000
Angedeutet, gesamt	3.115	1,00	0,97	0,28	5,93	69	66	28.000	594.000
TOTAL INFERRED RESOURCES									
Ablagerung	K Tonnes	Grade > Cutoff				Contained Metal			
		Cu (%)	Zn (%)	Au (G/T)	Ag (g/t)	Cu (Mlb)	Zn (Mlb)	Au (oz)	Ag (oz)
Bob Lake Tagebau	2.260	0,7	0,5	0,1	1,5	35	23	5.000	109.000
Bob Lake Unter Tage	2.140	1,2	1,1	0,2	6,5	55	52	17.000	450.000
Cold Lake Tagebau	960	0,7	1,2	0,3	8,5	14	25	10.000	262.000
Cold Lake Unter Tage	230	0,9	2,1	0,4	11,4	5	11	3000	84.000
Lost Lake Tagebau	2.070	0,9	2,7	0,5	8,9	39	124	36.000	591.000
Lost Lake Unter Tage	100	0,9	2,7	0,8	9,7	2	6	2.000	31.000
Jungle Lake Open Pit ¹	1.347	0,9	0,6	0,4	6,2	25	18	18.000	270.000
Jungle Lake Underground ¹	830	1,3	0,8	0,4	10,8	23	14	10.000	288.000
Abgeleitet, gesamt	9.937	0,9	1,2	0,3	6,5	200	273	101.000	2.083.000

¹ NSR-Grenzwert und Tiefe vom 19. Dezember 2007, Technischer Bericht 43-101 und wiederholt in den Technischen Highlights.

Alle Mengen gerundet zum nächsten 1.000. Summe können durch die Rundung abweichen.



Kupfer, Zink, Silber und Gold tragen zu der Wirtschaftlichkeit der Ablagerung bei, so dass der NSR-Wert für jeden Block basierend auf Schätzungen von Kupfer, Zink, Silber und Gold-Graden, angemessenen Metallpreisen, der geschätzten Gewinnung für jedes Metall und üblichen Industriewerten für Schmelzen festgestellt werden konnte. Die folgenden Parameter wurden verwendet:

Metall	Preis (US\$)	Gewinnung (%)
Kupfer	\$2.50/lb	90 %
Zink	\$0.90/lb	85 %
Gold	\$800/oz	65 %
Silber	\$13.50/oz	58 %

Die Parameter für den NSR-Wert für die Jungle Lake Ablagerung, wie früher berichtet, waren:

Metall	Preis (US\$)	Gewinnung (%)
Kupfer	\$2.00/lb	85 %
Zink	\$0.75/lb	85 %
Gold	\$600/oz	47 %
Silber	\$8.50/oz	54 %

Halo hält 100% der Mineralienrechte der Cold und Lost Lake Vorkommen. Halo hat eine Option auf 100% Beteiligung in der Jungle Lake Ablagerung von der Hudson Bay Exploration and Development Co. Ltd. durch eine Reihe von Barzahlungen und Aktienzahlungen sowie zunehmende Arbeitsverpflichtungen wie in der Optionsvereinbarung beschrieben. Halo hat eine Weitere Option auf eine 100%-Beteiligung in der Bob Lake Ablagerung von W. Bruce Dunlop Limited NPL.

Die Ressourcenschätzungen in dieser Pressemitteilung wurden von Gary Giroux, P. Eng. MASc., einem qualifizierten Gutachter nach NI-43-101, erstellt. Er ist zuständig für die technischen Angaben in dieser Pressemitteilung. Wie von den NI 43-101-Regulieren vorgesehen, wird der Bericht der Ressourcenschätzung binnen 45 Tagen vom Datum dieser Pressemitteilung auf SEDAR registriert.

Die Sherridon-VMS-Liegenschaft

Die Sherridon-VMS-Liegenschaft erstreckt sich über eine Fläche von 20.876 ha und beherbergt die ehemals produzierende Sherridon Mine, welche von Sherritt Gordon Mines in den Jahren von 1933 bis 1950 betrieben wurde und 7,7 Mio. Tonnen Erz mit Werten von 2,46% Kupfer und 0,8% Zink produzierte. Im Sommer 2006 wurde eine geophysikalische Luftstudie abgeschlossen, deren Auswertung weitere 122 Ziele identifizieren konnte. Mehr als 25.000 m Diamantbohrungen wurden seit November 2006 abgeschlossen und weitere Bohrungen werden über das ganze Jahr fortgeführt. Eine NI43-101 konforme Ressourcenschätzung wurde für das Jungle Vorkommen auf SEDAR veröffentlicht und Ressourcenberechnungen für die Cold, Lost und Bob Zone sind geplant. Die Liegenschaft liegt nur 70 km nordöstlich des Minen- und Metallurgiekomplexes von Flin Flon (Betreiber ist HudBay Minerals Inc.) entfernt. Zukünftige Entwicklungen der Liegenschaft werden durch die ganzjährig befahrbaren Straßen und dem Schienennetz, sowie der Strom- und Kommunikationsverbindungen wesentlich erleichtert.



Über Halo Resources Ltd.

Halo ist ein Rohstoffunternehmen mit Sitz in Kanada, das sich auf den Erwerb von produktionsnahen Vorkommen von Basis- und Edelmetallen konzentriert. Derzeitig besitzt das Unternehmen 3 Projekte oder Beteiligungen daran: Duport, ein Goldprojekt in fortgeschrittenem Stadium; das Red Lake Projekt, ein Goldexplorationsprojekt und das Sherridon Projekt, welches eine Kombination aus fortgeschrittenen und sog. 'Grass-Root' VMS, Kupfer, Zink und Gold Explorationsmöglichkeiten ist. Das Unternehmen wird von einem erfahrenen Managementteam geleitet und von einem soliden Netzwerk von Bergbaufinanziers gestützt. Die Wachstumsstrategie des Unternehmens besteht in der Entwicklung eines diversifizierten Portfolios von fortgeschrittenen Bergbauprojekten.

Im Namen des Vorstands
Lynda Bloom, Präsidentin & CEO

Kontakt Deutschland:
Value Relations GmbH
T. 069 / 959246 – 11
F. 069 / 959246 – 20
HALO@ir-services.de
www.halores.com

Value Relations haftet nicht für die Richtigkeit der Übersetzung. Die Original Pressemeldung finden Sie in englischer Sprache auf www.halores.com